



ООО «ИТС», 2024 год
Версия 4 от 06.03.2024 г.

Руководство администратора Инструкция по установке ПО «ИТС: Контроль данными»

ООО «Информационные Технологические Системы»
Тел. +7 (4722) 23-28-58, факс: +7 (4722) 20-18-58
E-mail: 1c@its-centr.ru web: www.its-centr.org

г. Белгород

Оглавление

Краткое описание программного продукта	3
Технические требования для работы с программным продуктом	3
Инструкция по установке (обычное приложение 1С).....	4
Инструкция по установке (в режиме сервиса).....	5

Краткое описание программного продукта

Программное обеспечение «ИТС:Контроль данных» является дополнением (модулем, внешним устанавливаемым расширением) к программному обеспечению (конфигурации) на платформе «1С:Предприятие 8.3» и предназначено для автоматизации процессов контроля данных в информационной базе данных.

Программное обеспечение выполняет проверку:

- на недействительность паспортных данных граждан Российской Федерации в учетной системе на основе публичного информационного ресурса **www.сервисы.гувм.мвд.рф**
- на корректность страховых номеров СФР (СНИЛС).

Программный комплекс состоит из двух частей, серверной и клиентской частей.

- Клиентская часть программного обеспечения осуществляет выполнение следующих функций:
 - Автоматизированную, массовую проверку недействительных паспортных данных граждан Российской Федерации в учетной системе;
 - Выполнять контроль недействительности паспортных данных граждан Российской Федерации в учетной системе.
 - Интеграция с серверной частью программы.
- Серверная часть программы обеспечивает выполнение следующих функций:
 - Автоматическую синхронизацию данных из открытого источника **www.сервисы.гувм.мвд.рф** о всех недействительных паспортах граждан Российской Федерации;
 - Интеграцию с клиентской частью программы.

Технические требования для работы с программным продуктом

Требования к версиям программных продуктов на платформе «1С:Предприятие 8»

Программный продукт 1С	Минимальные требования
Платформа «1С:Предприятие 8»	Версия 8.3.23.1865
Менеджер сервиса, редакция 1.1	Версия 1.1.29.6
1С:Зарплата и кадры государственного учреждения, редакция 3.1	Версия 3.1.27.152
1С-КАМИН: Зарплата для бюджетных учреждений. Версия 5.5	Версия 5.5.81.2
1С:Колледж ПРОФ, редакция 2.1	Версия 2.1.12.1
1С:Университет ПРОФ, редакция 2.1	Версия 2.1.4.3
1С:Университет ПРОФ, редакция 2.2	Версия 2.2.10.14

Совместимо со всеми конфигурациями 1С.

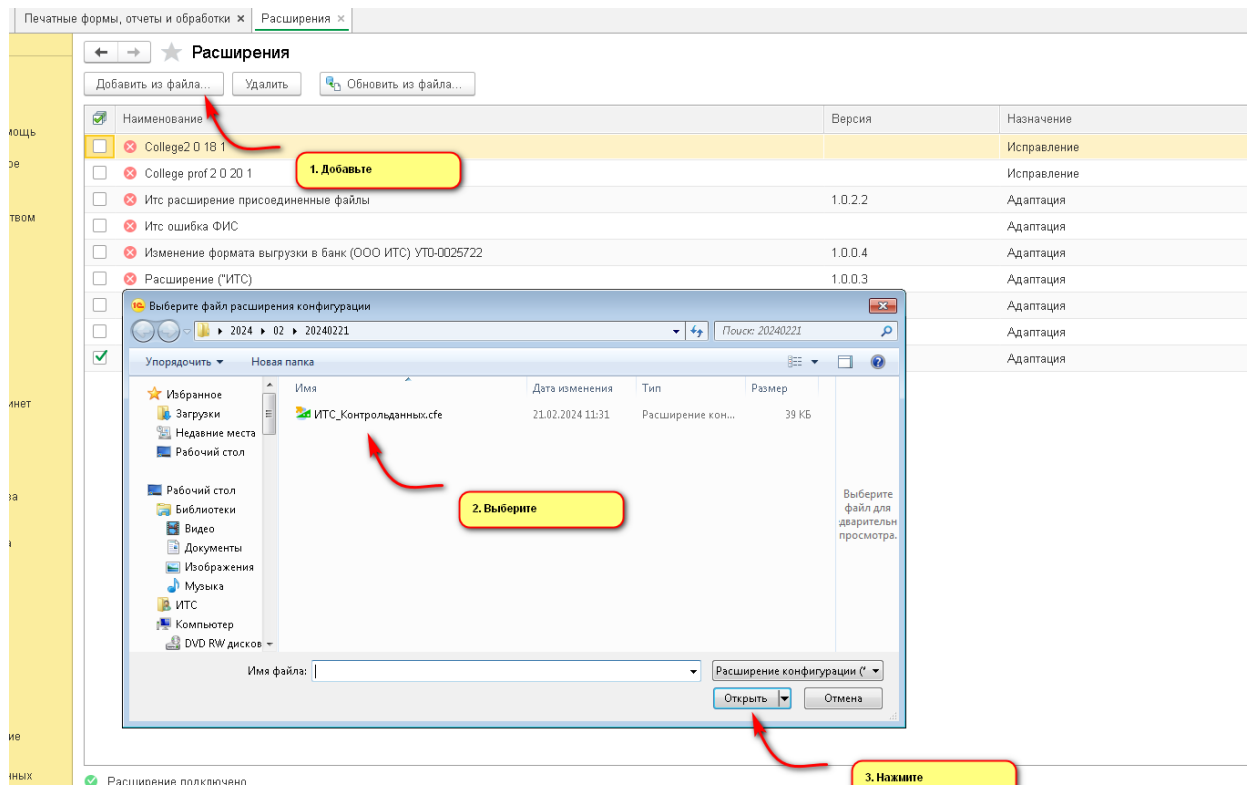
Тип реализующей ЭВМ: IBM PC – совместим ПК на базе процессора Intel Pentium IV

Вид и версия операционной системы: любая поддерживаемая платформой 1С операционная система, требования указаны на сайте разработчика платформы 1С: <https://v8.1c.ru/tekhnologii/sistemnye-trebovaniya-1s-predpriyatiya-8/>

Объем программы для ЭВМ: 870 МБ

Инструкция по установке (обычное приложение 1С)

1. Запустите 1С с правами администратора. Все остальные пользователи должны выйти из программы до начала установки.
2. В меню «Сервис и Администрирование/Печатные формы, отчеты и обработки» перейдите в раздел «Расширение».
3. Нажмите «Добавить из файла» и выберите установочный файл. Расширение будет добавлено в конфигурацию



Если появится окно «Предупреждение безопасности», нажмите «Продолжить».

4. Снимите флаг «Безопасный режим».



Установка расширения завершена. Перезапустите 1С.

5. Для работы с сервисом необходимо заполнить адрес, имя пользователя и пароль. Для этого откройте обработку «Настройка подключения к сервису», заполните поля и сохраните данные.

Инструкция по установке (в режиме сервиса).

1. Запустите менеджер сервиса с правами администратора
2. Обслуживание – Адаптация приложений – Расширения конфигураций – Создать

The screenshot shows the 'Расширения конфигураций' (Configuration Extensions) section of the service manager. The breadcrumb trail is: Главная > Обслуживание > Адаптация приложений > Расширения конфигураций > Создать. The main content area contains a table with columns 'Код' and 'Имя файла'. A modal window titled 'Мастер расширения конфигурации' is open, showing step 1: '1. Создайте файл'. The window contains the following text:

Инструкция по подготовке расширений к публикации в модели сервиса

Рекомендуем ознакомиться с разделом 11. Основные причины отказа для расширений конфигурации / получения информации о наиболее распространенных ошибках и затруднениях при подготовке расширений конфигурации, дополнительных отчетов и обработок.

Содержание

1. Общие требования
2. Использование безопасного режима
3. Использование форм
4. Требования для проведения аудита
5. Требования к ресурсоемкости
6. Требования к работоспособности
7. Требования к передаче данных за пределы сервиса
8. Юридические требования
9. Требования к тестированию
10. Методические рекомендации
 - 10.1. Рекомендации по разработке
 - 10.2. О копировании кода из типовой конфигурации
 - 10.3. Работа с базой данных

At the bottom of the wizard, there is a text input field labeled 'Укажите файл расширения:' followed by a file selection button. Below it, a note states: 'Расширение будет добавлено от имени абонента: Провайдер'. There are three red callout boxes: '1. Создайте' points to the wizard title, '2. Укажите' points to the file selection button, and '3. Продолжите' points to the 'Продолжить' button.

Укажите файл расширения и нажмите «Продолжить»

3. На странице сведения о расширении

Мастер добавления - Сведения о расширении: ИТС:Контроль данных

Проверьте правильность автоматического определения значений свойств расширения:

Наименование: ИТС:Контроль данных
 Будет загружена новая версия существующего расширения
 Версия: 1.0.0.3
 Назначение: Адаптация

Идентификатор во внешней системе:

Логотип не выбран

Краткая информация: ИТС:Контроль данных

Авторские права:

Адрес информации о поставщике:

Адрес информации о расширении:

Изменить логотип

Подробная информация:

Скриншоты

Расширение будет добавлено от имени абонента: Провайдер

Продолжите

Назад **Продолжить**

Нажмите продолжить

4. На странице совместимость установите флаг с строке конфигурации колледж

Мастер добавления - Совместимость: ИТС:Контроль данных

Укажите конфигурации и версии, с которыми совместима данная версия расширения:

Отображать только выбранные

Поиск (Ctrl+F)

Конфигурация	Текущие версии	Минимальная версия	Максимальная версия
<input type="checkbox"/> БГУ2_0_КОРП	2.0.96.38	Любая версия	Любая версия
<input type="checkbox"/> БГУ2_0_ПРОФ	2.0.96.38	Любая версия	Любая версия
<input type="checkbox"/> ДокументооборотГосударственного...	3.0.9.17	Любая версия	Любая версия
<input type="checkbox"/> ЗИК_3_1_КОРП	3.1.20.36, 3.1.23.812	Любая версия	Любая версия
<input type="checkbox"/> ЗИКПРОФ	3.1.23.865	Любая версия	Любая версия
<input type="checkbox"/> КАМИН_5_5	5.5.59.2	Любая версия	Любая версия
<input checked="" type="checkbox"/> КолледжПРОФРегионРед21	2.1.13.1	2.1.13.1	Любая версия

Режим расширенной проверки совместимости конфигуратором:

Не использовать

Использовать, при ошибках уведомлять разработчика

Использовать, при ошибках уведомлять разработчика, не публиковать версию

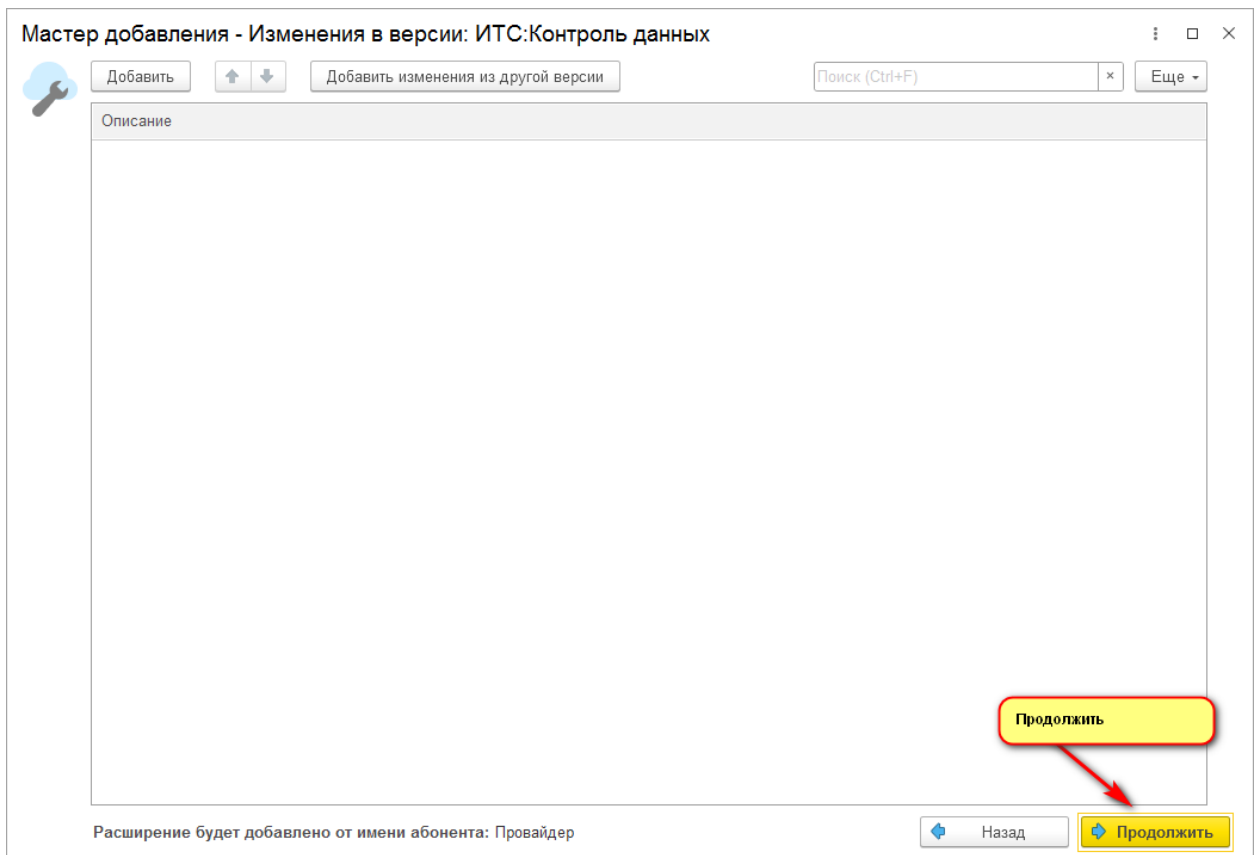
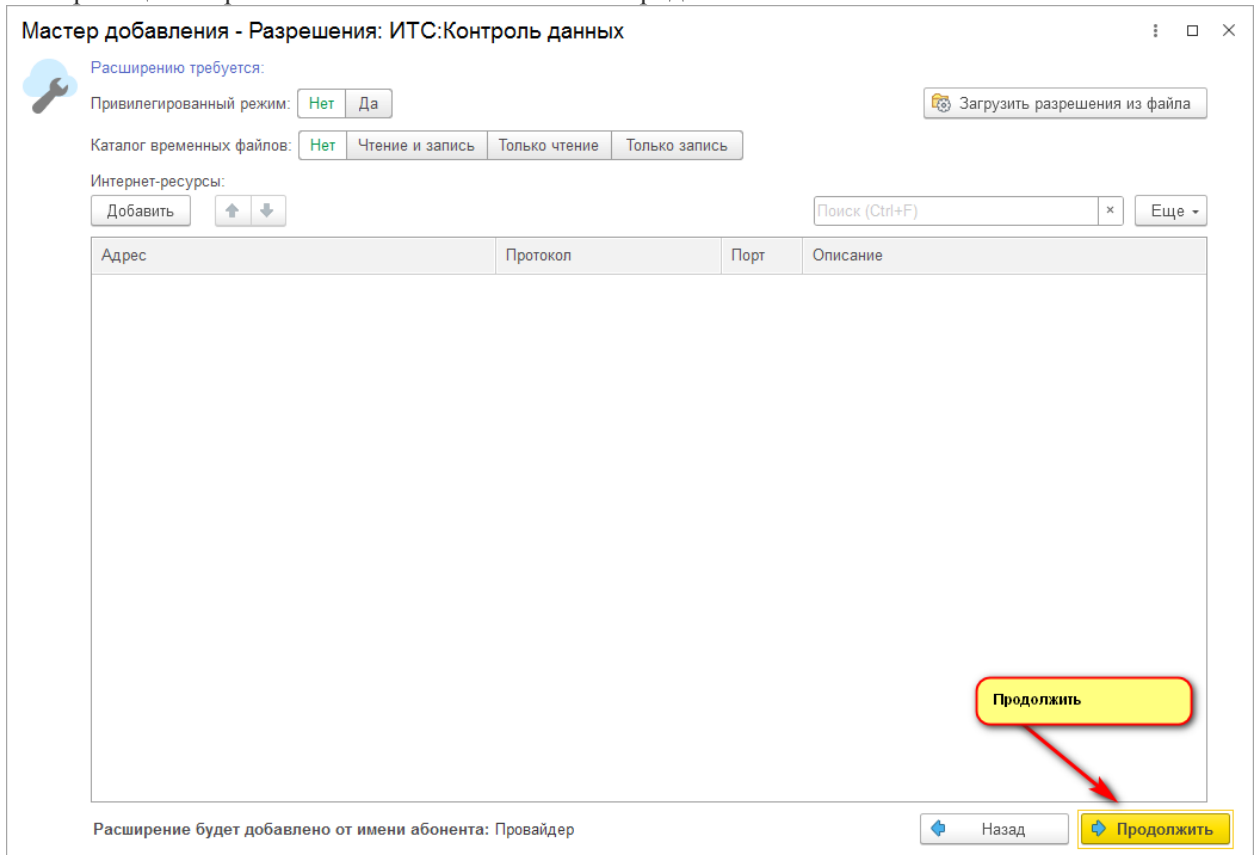
Расширение будет добавлено от имени абонента: Провайдер

Продолжить

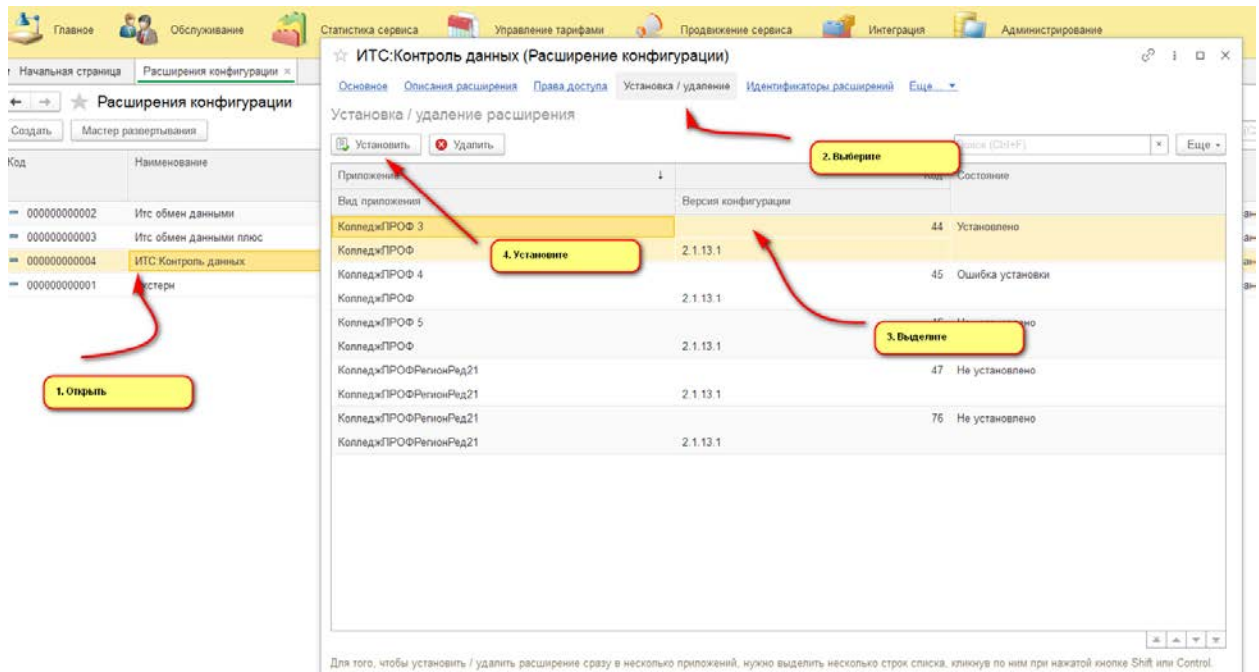
Назад **Продолжить**

Нажмите продолжить

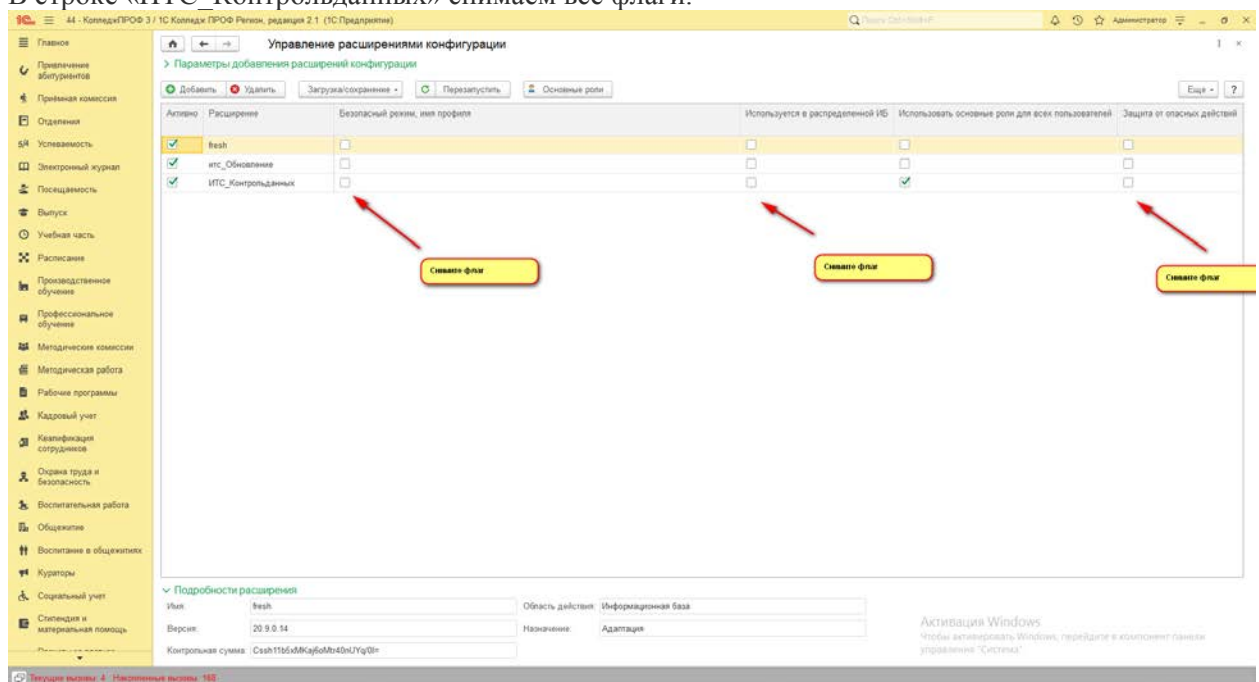
5. На страницах Разрешение и Изменения нажмите продолжить



6. Расширение будет добавлено. Устанавливаем его в необходимые приложения(области)



7. Далее запускаем 1с пользователем с неразделенными правами. Заходим в область. Открываем «Функции технического специалиста» и выбираем управление расширениями конфигурации.
8. В строке «ИТС_КонтрольДанных» снимаем все флаги.



9. Заходим в область и назначаем пользователю, которые будет работать с сервисом права «Ппд основная роль». Перезапускаем сеанс пользователя. Выполняем настройку подключения (см. п. 5)

